

Program hospodárskeho a sociálneho rozvoja obce

UZOVSKÁ PANICA



pre obdobie 2021-2027



OBSAH

1. Úvod.....	3
2. Vízia	3
3. Socio-ekonomická analýza.....	3
3.1 Ľudské zdroje	4
3.1.1 Demografická situácia obce	4
3.1.2 Vzdelávanie, vzdelanosť	10
3.2 Kultúra a spoločenský život, sociálna situácia.....	13
3.2.1 Kultúra a spoločenský život	13
3.2.2 Tretí sektor	13
3.2.3 Sociálna situácia.....	14
3.3 Ekonomické využitie zdrojov.....	14
3.3.1 Podnikateľská sféra	14
3.3.2 Nezamestnanosť, zamestnanosť	17
3.3.2.1 Nezamestnanosť	17
3.3.2.2 Zamestnanosť, trh práce	21
3.4 Materiálne zdroje.....	21
3.4.1 Bývanie a bytový fond	22
3.4.2 Infraštruktúralne vybavenie.....	24
3.5 Prírodné zdroje	26
3.6 Cestovný ruch.....	26
4. SWOT analýza obce.....	27
5. Strom problémov a cieľov.....	28
5.1 Strom problémov.....	28
5.2 Strom cieľov.....	29
6. Rozvojová stratégia	30
6.1 Ciele a priority.....	30
6.2 Opatrenia a aktivity	30
7. Akčný plán obce.....	36



1. Úvod

Program hospodárskeho a sociálneho rozvoja (PHSR) obce Uzovská Panica je základným programovým a výkonným dokumentom spracovaným na úrovni obce v rámci partnerstva lokálnej samosprávy, podnikateľského sektora a mimovládnych organizácií z územia obce.

Navrhuje systematickú a funkčnú stratégiu trvalo udržateľného rozvoja obce zameranú na realizáciu všestranného ekonomického a sociálneho rozvoja:

- čerpá najmä zo znalostí miestnych aktérov a odborníkov, ktorí najlepšie poznajú miestne problémy, potreby a rozvojové možnosti obce
- umožňuje partnerom spoluúčasť na programovaní a kontrole stratégie ekonomického a sociálneho rozvoja obce
- pomáha zvyšovať všeobecné povedomie o potrebách obce a regiónu

2. Vízia

„Rozkvitajúca sa obec, moderné vidiecke osídlenie, s nízkou mierou nezamestnanosti, vzdelaním obyvateľstvom, úspešnými podnikateľmi, cestovným ruchom a poľnohospodárstvom, čulým spoločenským a kultúrnym životom.,,

3. Sociálna a ekonomická analýza

Všeobecné úvodné informácie.

Obec Uzovská Panica leží v južnej časti Banskobystrického kraja a okresu Rimavská Sobota, 12 kilometrov od okresného sídla, mesta Rimavská Sobota. Z pohľadu verejnej správy spadá do Banskobystrického kraja a Rimavskosobotského okresu.

Obec leží v nadmorskej výške 188 m, kataster obce patrí do teplej klimatickej oblasti s priemernou ročnou teplotou 8-9 stupňov C.

História obce

Prvá písomná zmienka o obci pochádza z roku 1427. Od 15. storočia sa obec nazývala podľa zemepána (Uzovci) Uzovská Panica. Bola roľníckou oblasťou. Od 17. storočia bola vlastníkom rodina Szentmiklóssiová, ktorá postavila kaštieľ, ktorý je dnes kultúrnou pamiatkou.

Kultúrne pamiatky

Neskoro klasicistický kaštieľ, dvojpodlažná dvojtraktová bloková stavba s valbovou strechou z druhej polovice 19. storočia. Parter kaštieľa má okná dekorované priebežnou rímsovou s archivoltami. Na poschodí majú okná profilované šambrány s rímsovými suprafenestrami.



Reformovaný kostol, jednoloďová klasicistická stavba s pravouhlým záverom a predstavanou vežou z roku 1850. V interiéri s rovným stropom sa nachádza protestantská empóra. Zariadenie kostola pochádza z doby jeho vzniku. Fasády kostola sú členené lizénami a polkruhovo ukončenými oknami so šambránami. Veža je členená pilastrami a ukončená barokovou helmicou s laternou.

Rímskokatolícky kostol Nanebovzatia Panny Márie, jednoloďová neorománska stavba so segmentovým ukončením presbytéria, transeptom a predstavanou vežou z roku 1872. Interiér je zaklenutý českou plackou. Zariadenie kostola pochádza z doby jeho vzniku. Fasády sú členené opornými piliermi a polkruhovo ukončenými oknami so šambránami. Veža je členená kordónovými rímsami a ukončená trojuholníkovými štítmami a ihlanovou helmicou.

3.1 Ľudské zdroje

3.1.1 Demografická situácia obce

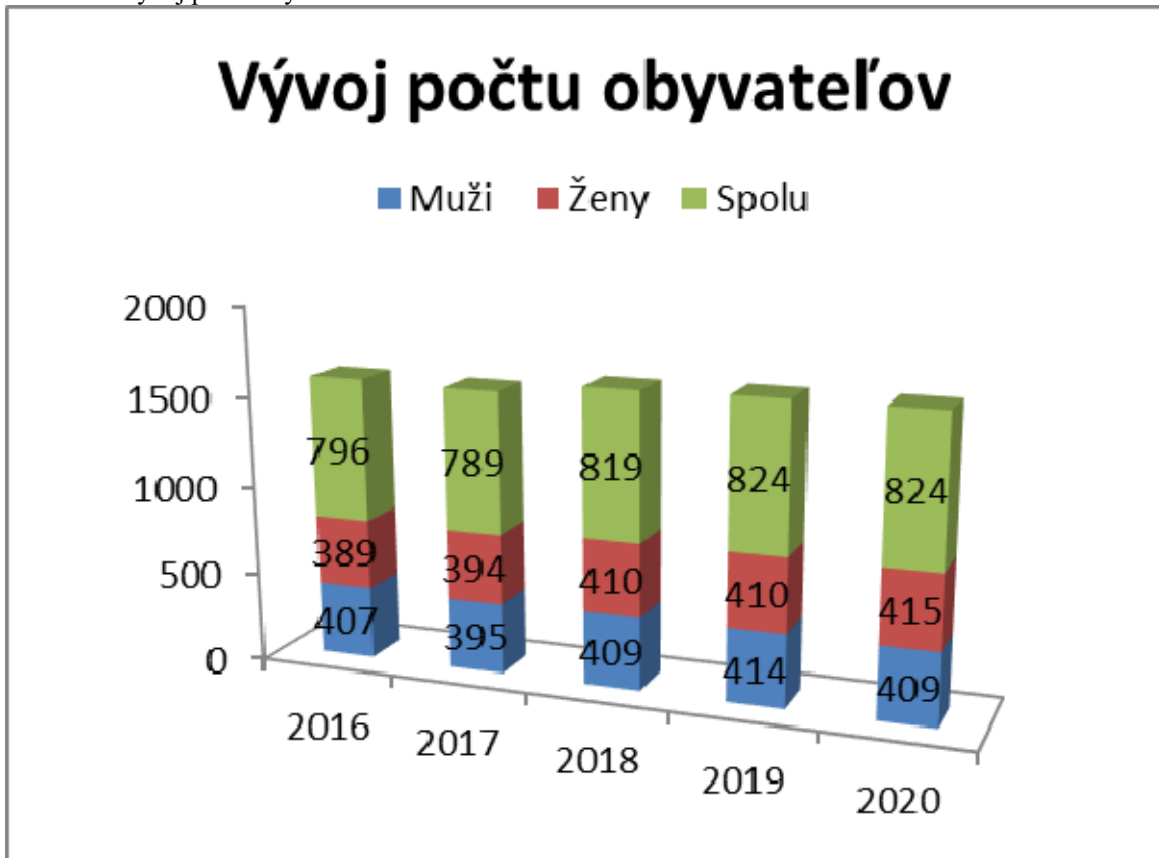
Obec Uzovská Panica má v tejto dobe 824 obyvateľov. Oproti negatívnym demografickým trendom v gemerskom regióne, má počet obyvateľov obce zvyšujúcu sa tendenciu, najmä kvôli stabilne pozitívnemu prirodzenému prírastku obyvateľov.

Tab. č.1 – Základné demografické ukazovatele

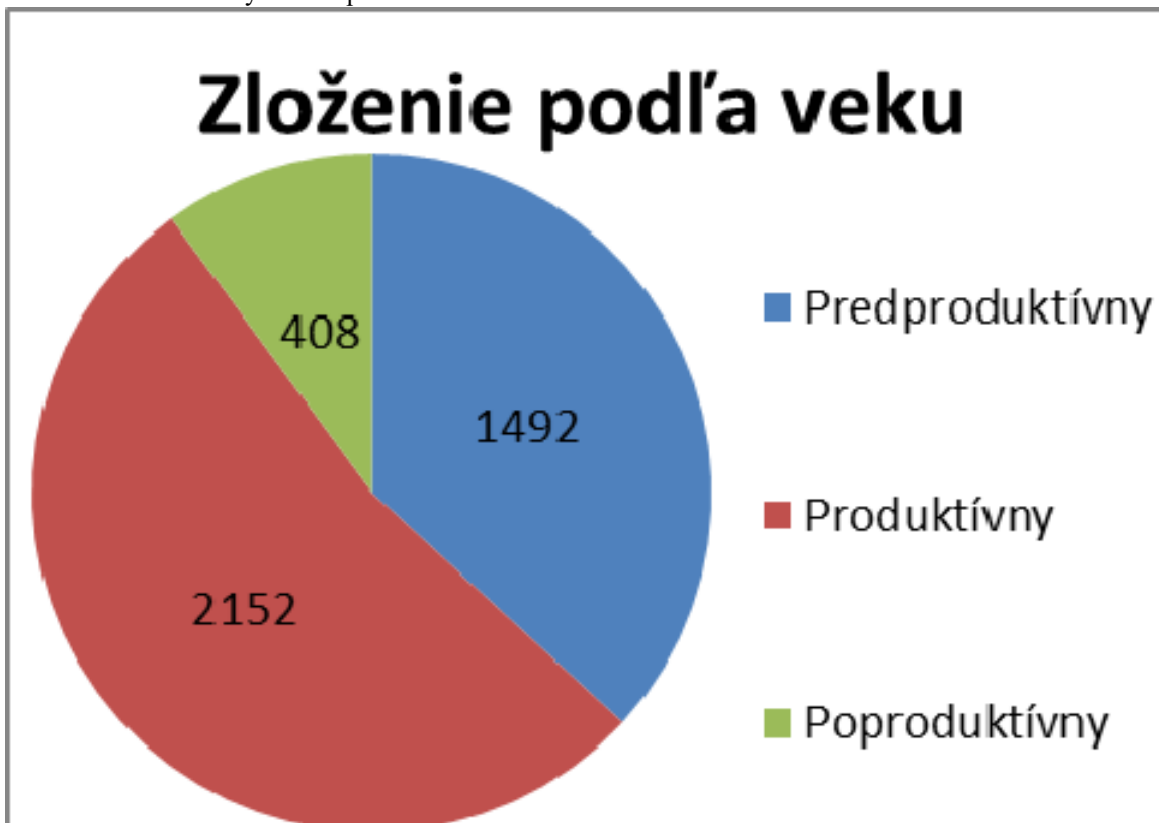
		Predproduktívne		Produktívne		Poproduktívne		SPOLU
		Absol.	%	Absol.	%	Absol.	%	Absol.
2020	Ženy	145	48.33%	217	49.66%	53	60.92%	415
	Muži	155	51.67%	220	50.34%	34	39.08%	409
	Spolu	300	100.00%	437	100.00%	87	100.00%	824
2019	Ženy	146	48.18%	212	48.62%	52	61.18%	410
	Muži	157	51.82%	224	51.38%	33	38.82%	414
	Spolu	303	100.00%	436	100.00%	85	100.00%	824
2018	Ženy	146	49.16%	211	48.39%	53	61.63%	410
	Muži	151	50.84%	225	51.61%	33	38.37%	409
	Spolu	297	100.00%	436	100.00%	86	100.00%	819
2017	Ženy	161	50.16%	204	48.23%	29	64.44%	394
	Muži	160	49.84%	219	51.77%	16	35.56%	395
	Spolu	321	100.00%	423	100.00%	45	100.00%	789
2016	Ženy	130	47.97%	207	49.29%	52	49.52%	389
	Muži	141	52.03%	213	50.71%	53	50.48%	407
	Spolu	271	100.00%	420	100.00%	105	100.00%	796



Graf č.1 – Vývoj počtu obyvateľov v rokoch 2016-2020



Graf č.2 – Zloženie obyvateľov podľa veku





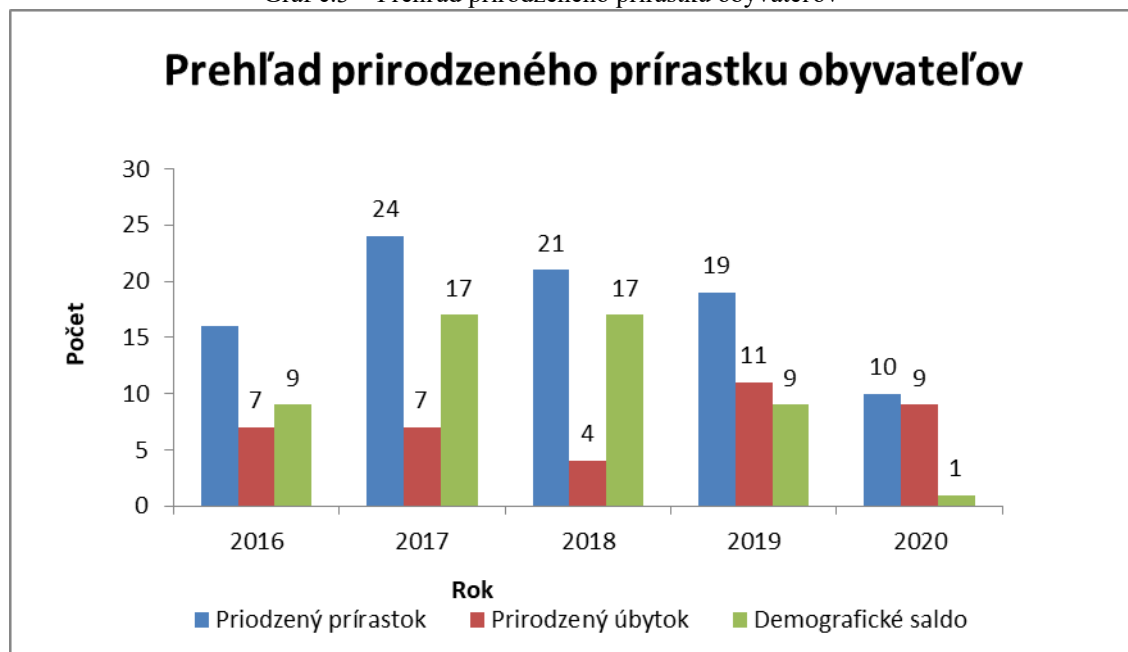
Výrazne pozitívnym ukazovateľom demografických údajov je index starnutia (pomer poproduktívneho a predproduktívneho obyvateľstva). Ten sa v roku 2020 pohyboval na úrovni 18,9%, čo je hodnota výrazne lepšia ako v Banskobystrickom kraji (119%), ale aj oproti tejto hodnote v okrese Rimavská Sobota (kde je to okolo 94,38%). Tempo sa spomaľuje, keďže v roku 2019 bola hodnota indexu starnutia na úrovni 27,3%. Tieto fakty hovoria o výrazne mladej obci, s vysokým počtom detí, čo v budúcnosti dáva predpoklady na posilnenie obce.

Tab. č.2 – Prirodzený prírastok obyvateľstva obce

ROK	2016	2017	2018	2019	2020
Prirodzený prírastok	16	24	21	19	10
Prirodzený úbytok	7	7	4	11	9
Demografické saldo	9	17	17	9	1

Hodnoty prirodzeného prírastku sú dlhodobo (okrem jedného roka) vysoko pozitívne. Je to spôsobené najmä špecifickým demografickým správaním sa väčšinového rómskeho obyvateľstva v obci, ktoré je charakteristické mnohodetnými rodinami, aj napriek zväčša zlým sociálnym podmienkam rodiny. Z trendov je pravdepodobné, že pozitívny prirodzený prírastok bude pokračovať aj v nasledujúcich rokoch.

Graf č.3 – Prehľad prirodzeného prírastku obyvateľov



Tab. č.3 – Migračné saldo obyvateľstva obce

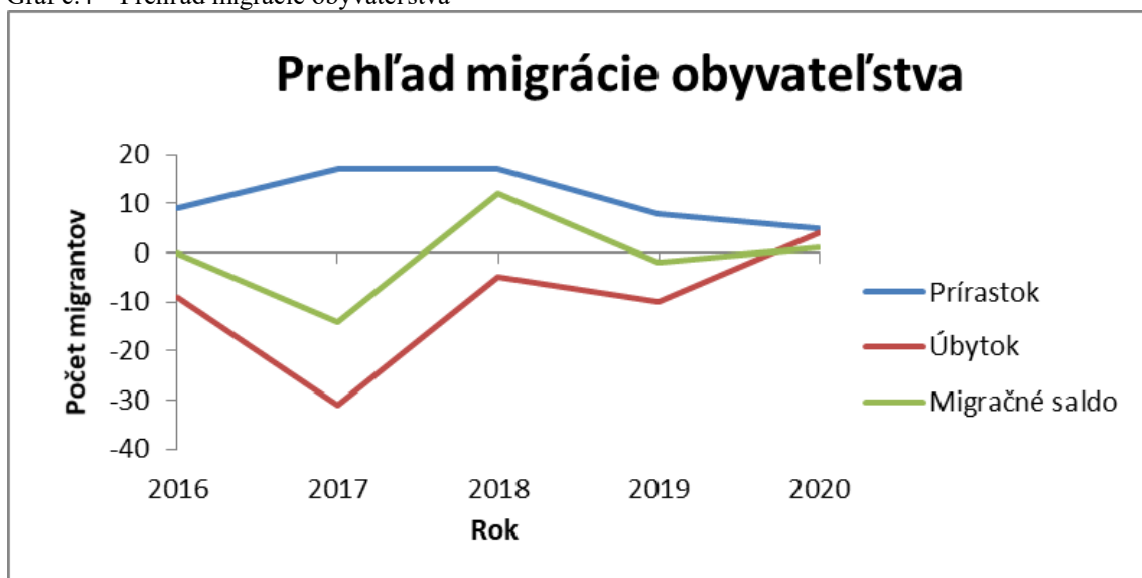
ROK	2016	2017	2018	2019	2020
Prírastok	9	17	17	8	5
Úbytok	-9	-31	-5	-10	-4
Migračné saldo	0	-14	12	-2	1



V sledovanom období vidieť v migrácii obyvateľstva výrazné kolísanie, iba v posledných dvoch rokoch je skoro vyrovnaná. Negatívne hodnoty posledných rokov nie sú také výrazné, aby ovplyvnili pozitívny celkový prírastok obyvateľov v obci.

Odsťahovanie je typické najmä pre mladšiu a vzdelanejšiu skupinu obyvateľov do regionálnych centier, najmä do a Rimavskej Soboty, ale aj do iných regiónov a štátov EU, podobne ako aj v iných obciach regiónu, čo znižuje konkurencieschopnosť obce. Dôvodom odsťahovania sa je v prevažnej miere vysoká nezamestnanosť a sociálna neistota, ktorá panuje v celom regióne. V nasledovnom programovom období sa bude treba zamerať na projekty, ktoré pre občanov obce vytvárajú vhodné príležitosti na uplatnenie v domácom prostredí.

Graf č.4 – Prehľad migrácie obyvateľstva



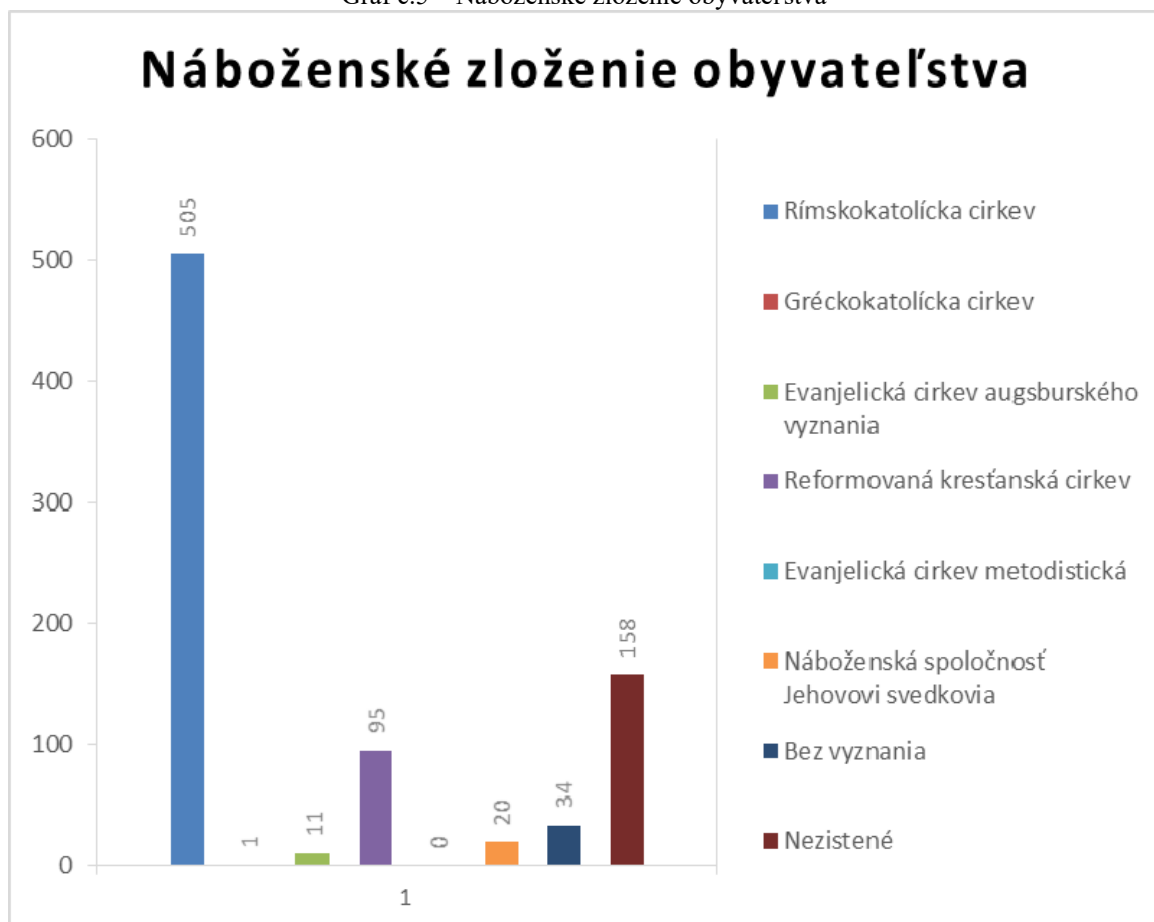
Tab. č.4 – Náboženské zloženie obyvateľstva obce

Náboženské vyznanie	Absol.	%
Rímskokatolícka cirkev	505	61.29%
Gréckokatolícka cirkev	1	0.12%
Evanjelická cirkev augsburského vyznania	11	1.33%
Reformovaná kresťanská cirkev	95	11.53%
Evanjelická cirkev metodistická	0	0.00%
Cirkev československá husitská	0	0.00%
Náboženská spoločnosť Jehovovi svedkovia	20	2.43%
Ostatné	0	0.00%
Bez vyznania	34	4.13%
Nezistené	158	19.17%
Spolu	824	100.00%



Náboženská štruktúra obyvateľstva neprešla v poslednom období žiadnymi výraznými zmenami, prevláda Rímskokatolícke, Reformované a Evanjelické náboženstvo. Spolunažívanie náboženských skupín je úplne bezproblémové, v súlade s celospoločenským trendom. Náboženstvo v poslednom období hrá posilňujúcu sa úlohu v živote občanov. Sektárske trendy v obci nie sú.

Graf č.5 – Náboženské zloženie obyvateľstva



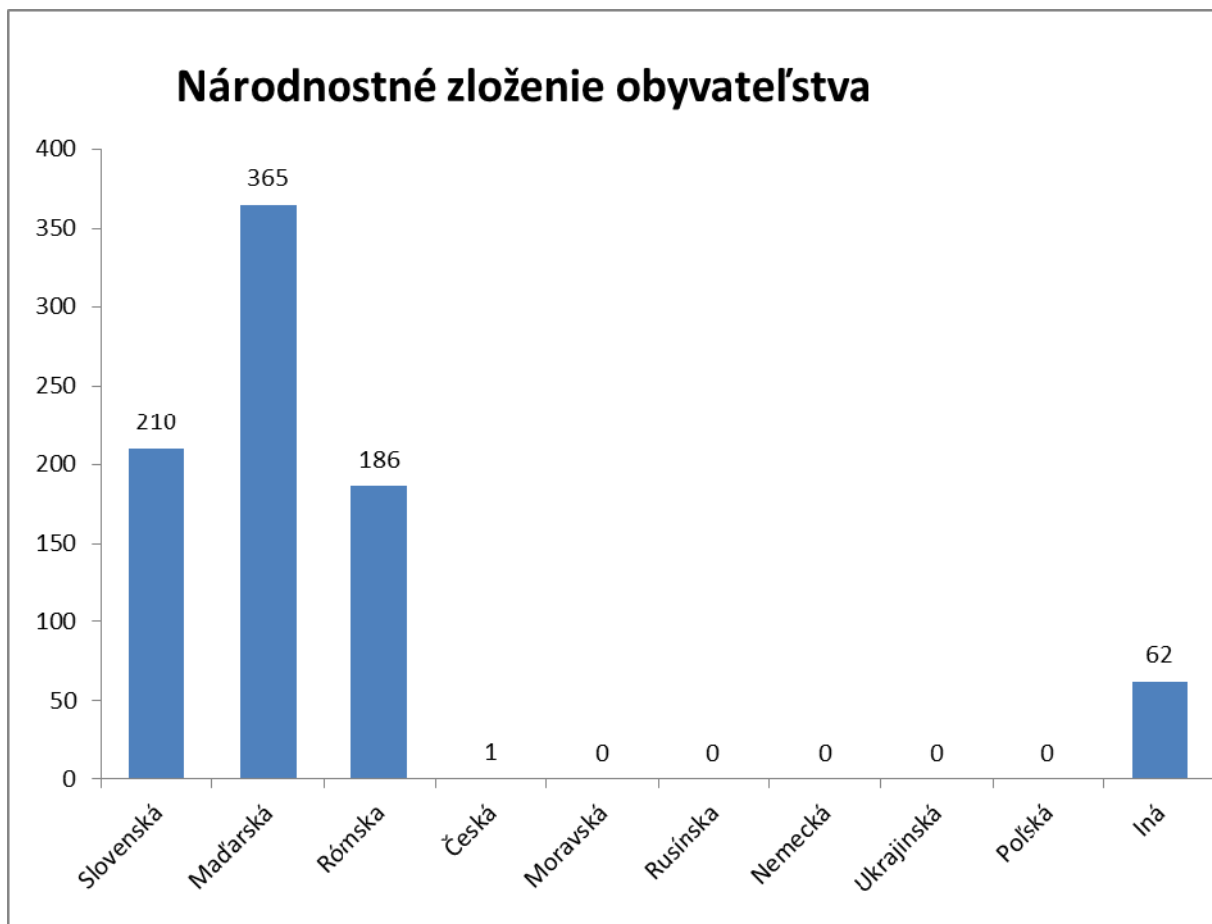


Tab. č.5 – Národnostné zloženie obyvateľstva obce

Počet obyv.	Národnosť									
	Slovenská	Maďarská	Rómska	Česká	Moravská	Rusínska	Nemecká	Ukrajinská	Poľská	Iná
824	210	365	186	1	0	0	0	0	0	62
Absol.	210	365	186	1	0	0	0	0	0	62
%	25.49%	44.30%	22.57%	0.12%	0.00%	0.00%	0.00%	0.00%	0.00%	7.52%

Ako je to pre mikroregión typické, obyvateľstvo je národnostne zmiešané, s výraznou prevahou maďarského obyvateľstva, ktoré tvorí 44,30 % celkového obyvateľstva. Nasleduje slovenské 25,49% a početné zastúpenie v obci má aj rómske 22,57% obyvateľstvo. Oproti iným okolitým obciam, ktoré majú síce silnú komunitu, ale tá sa nehlási k rómskej národnosti, v Uzovskej Panici sa Rómovia k svojej národnosti hlásia.

Graf č.6 – Národnostné zloženie obyvateľstva





3.1.2 Vzdelávanie, vzdelanosť

Vzdelanostná úroveň obyvateľstva je jednou z najväčších slabín obce, najmä pri smerovaní SR na vzdelanostnú ekonomiku a rozvoj IKT. Všetky ukazovatele obyvateľov sú porovnateľné s regionálnym priemerom, s tým, že prevláda základné vzdelanie obyvateľov. Ak berieme do úvahy len dospelé obyvateľstvo (bez detí do 16 rokov), 30,95% obyvateľov má iba základné vzdelanie (priemer v Banskobystrickom kraji je 10%), 7,16% má učňovské vzdelanie bez maturity, podiel obyvateľov s úplným stredoškolským vzdelaním dosahuje hodnotu 14 %, čo je znova výrazne pod krajským priemerom – 44%. Len 3,16% obyvateľstva má vysokoškolské vzdelanie, čo je menej ako krajský priemer (okolo 10%).

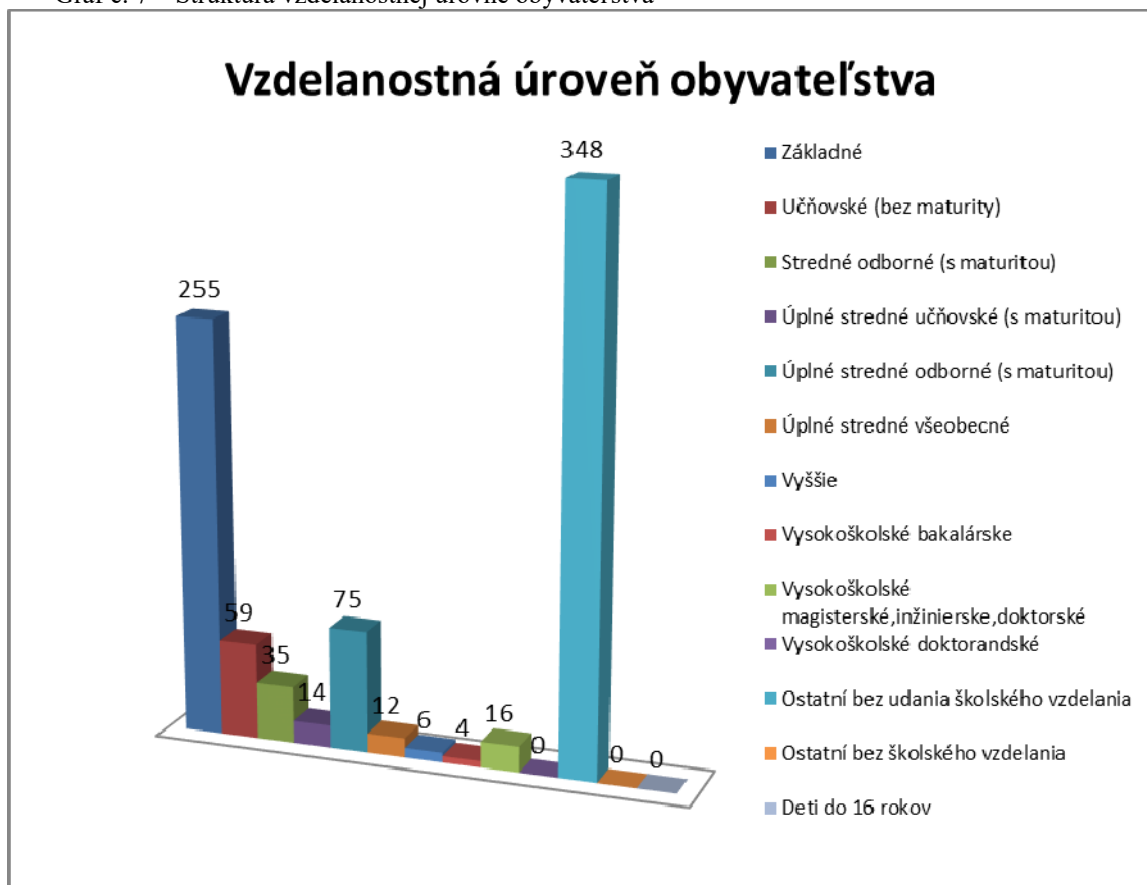
Táto vzdelanostná štruktúra je absolútne nevyhovujúca pre momentálne potreby trhu práce, najmä po jej silnej orientácii na vedomostnú spoločnosť a využívanie informačno-komunikačných technológií. Aj keď sa situácia môže zmeniť u detí, problémom zostáva dospelé obyvateľstvo, ktoré by potrebovalo zvýšenie vzdelanostnej úrovne k tomu, aby sa mohla znížiť vysoká nezamestnanosť. Chýba systém celoživotného vzdelávania, ale u ekonomicky slabého obyvateľstva je to aj otázka súvisiaca s príjmom rodín.

Tab. č. 6 – Vzdelanostná úroveň obyvateľstva

Najvyšší ukončený stupeň školského vzdelania	Absol.	%
Základné	255	30.95%
Učňovské (bez maturity)	59	7.16%
Stredné odborné (s maturitou)	35	4.25%
Úplné stredné učňovské (s maturitou)	14	1.70%
Úplné stredné odborné (s maturitou)	75	9.10%
Úplné stredné všeobecné	12	1.46%
Vyššie	6	0.73%
Vysokoškolské bakalárske	4	0.49%
Vysokoškolské magisterské, inžinierske, doktorské	16	1.94%
Vysokoškolské doktorandské	0	0.00%
Ostatní bez udania školského vzdelania	348	42.23%
Ostatní bez školského vzdelania	0	0.00%
Deti do 16 rokov	0	0.00%
Spolu	824	100.00%



Graf č. 7 – Štruktúra vzdelanostnej úrovne obyvateľstva



Čo sa týka infraštruktúry vzdelávania, obec je pomerne dobre vybavená. Prevádzkuje materskú školu so 16 deťmi a základnú školu s ročníkmi 1-4 v počte 57 školákov. Materská škola je však využívaná skoro na celú kapacitu, čo sa pri zvyšujúcom počte obyvateľov môže stať kapacitne nedostatočnou. Aj základná škola potrebuje rozširovať kapacity, nakoľko špeciálna trieda je spojená kvôli priestorovým kapacitám školy s 2. a 3. ročníkom. Vyšší stupeň ZŠ navštevujú deti v obci Bátka, kde cestujú autobusom 10 minút. Stredné školy sú najviac dostupné v mestách, najmä v Rimavskej Sobote a Tornali.

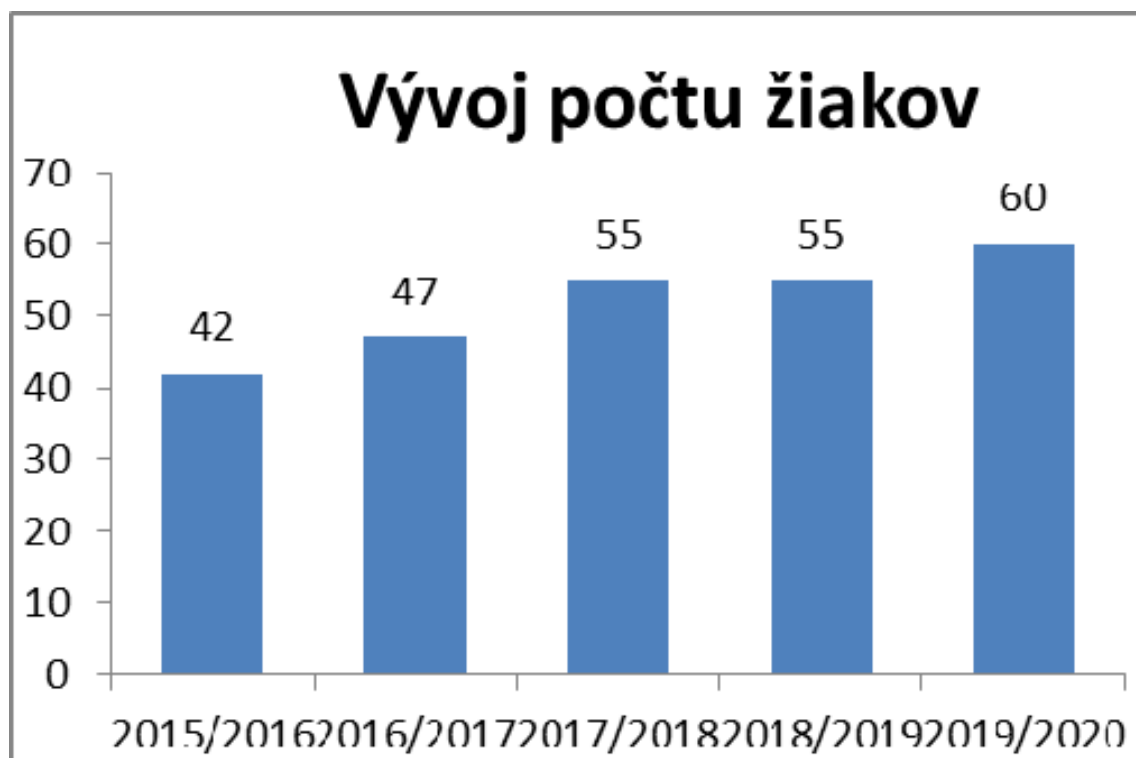
Základná škola, so 4 ročníkmi a 57 žiakmi potrebuje urýchlene rozšíriť svoje kapacity a vykonať rekonštrukčné práce na škole. Počet žiakov sa v posledných niekoľkých rokoch stabilne zvyšuje, pôsobením pozitívneho prírastku občanov obce. Všetci žiaci patria k rómskemu obyvateľstvu, ktoré sa vyznačuje zlou sociálnou situáciou. Problémom pritom je nepriaznivá školská dochádzka žiakov, čo je spôsobované najmä nezodpovednosťou rodičov, ktoré svoje deti nemotivujú. Riešením sa črtá vytvorenie podpornej činnosti na motiváciu rodičov a detí cez terénnych sociálnych pracovníkov a občianskymi hliadkami, ktoré by sprevádzali deti do školy a k autobusu. Tento jav hrozí ďalším znižovaním vzdelanostnej úrovne a beznádejnú situáciu obyvateľov na trhu práce. Je treba zlepšiť aj vzťah rodičov a detí so školou, ktorá sa snaží realizovať mimoškolské aktivity pre deti a ich rodičov.



Školský rok	Počet žiakov	Z toho		
		Rómskych	Zo soc. znevýhodnených rodín	Handicapovaných
2015/2016	42	42	0	7
2016/2017	47	47	14	6
2017/2018	55	55	23	5
2018/2019	55	55	32	7
2019/2020	60	60	37	9

Ako sme už spomínali budova školy je v nevyhovujúcom stave a nespĺňa ani bežné štandardy prevádzky, potrebuje urýchlenú rekonštrukciu strechy a prístavbu na rozšírenie kapacít. Výmenu okien a zateplenie na zefektívnenie prevádzky. Jej vybavenie je štandardné. Disponuje 25 tabletmi, 3 interaktívnymi tabuľami a majú aj 1 počítačovú učebňu. Z cudzích jazykov sa vyučuje jazyk anglický 4 hodiny týždenne. Personál školy je kvalifikovaný, pracujú v ňom 4 pedagógovia, 1 špeciálny pedagóg, dvaja asistenti učiteľa a jeden nekvalifikovaný učiteľ.

Škola sa pravidelne zúčastňuje na spoločenských a kultúrnych aktivitách obce, organizuje kultúrne programy pre dôchodcov, na Vianoce, na Deň matiek a zúčastňuje sa výtvarných, športových, matematických a literárnych súťaží. Na obecnom úrade vystavujú ručné práce žiakov a majú dve tvorivé dielne. Prednášková činnosť na škole je zameraná na bezpečnosť cestnej premávky a správanie žiakov. Vydávajú časopis „HÍRMONDÓ“.





Výrazne sťaženú situáciu z hľadiska vyhovujúceho vzdelania má dospelé obyvateľstvo, ktoré má zväčša základné vzdelanie, čo je v súlade s bývalými potrebami poľnohospodárskeho regiónu. Po krachu poľnohospodárstva sa však vzdelanie tohto zamerania stalo málo konkurencieschopné, sťažujúc tak postavenie obyvateľstva na trhu práce. Priamo v obci nie sú možnosti pre celoživotné vzdelávanie vytvorené, v okolitých centrálnych obciach sú tieto možnosti obmedzené. Obyvatelia využívajú zväčša rôzne kurzy ponúkané úradmi práce, ktoré však nezaručujú uplatnenie sa na trhu práce.

3.2 Kultúra a spoločenský život, sociálna situácia

3.2.1 Kultúra a spoločenský život

Spoločenský život, najmä čo sa týka kultúry je vzhľadom na veľkosť obce pomerne slabý. Obyvatelia, najmä mladšia generácia už neprejavujú taký záujem o rozvoj kultúry a tradícií obce a regiónu. K tomuto trendu ďalej prispieva aj vysoká nezamestnanosť a s tým spojená znížená životná úroveň obyvateľov. Strata kultúrnej identity je viditeľná aj pri rómskej populácii, ktorá už svoje tradície a kultúru skoro vôbec nerozvíja.

Aktívny je jedine futbalový klub s 35 členmi, ktoré prevádzkuje športové zariadenia súvisiace s futbalom. V obci chýbajú také aktivity pre deti a mládež, aké by poskytovali deťom a mládeži možnosť kvalitného trávenia voľného času. Tento nedostatok spôsobuje to, že deti čas po škole trávia v skupinkách na uliciach obce, čo spôsobuje negatívne spoločenské javy. Obec plánuje pre nich sprevádzkovať klubovňu.

Všeobecne sa dá konštatovať, že občania sú v otázkach kultúrnych a spoločenských aktivít výrazne pasívni. Chýbajú aktívni občania, vodcovia, ktorí by boli schopní osloviť a motivovať ľudí. Tento negatívny jav je samozrejme v súlade aj so zlou sociálnou situáciou obyvateľov a z neho vyplývajúcim nezaujmom o kultúru a veci verejné.

Obec je k rozvoju spoločenského a kultúrneho života čiastočne vybavená, má dostupný kultúrny dom v pomerne dobrom technickom stave, je však málo využívaný, žiada si častejšie organizovanie spoločenských a kultúrnych aktivít. Ďalej je dostupné futbalové ihrisko, pomerne často využívané, najmä mladšími obyvateľmi.

3.2.2 Tretí sektor

Tretí sektor je v porovnaní s okolitými obcami v lepšej situácii, nakoľko obci funguje občianske združenie o.z. Hviezda, o.z. Vieme byť lepší, o.z. Zvonček pre všetkých, Maďarský spoločenský a kultúrny zväz na Slovensku - CSEMADOK Základná organizácia a telovýchovná jednota. TJ má 35 členov a zaoberá sa najmä rozvojom telovýchovy a futbalu. Celkovo sa však dá povedať že duch občianstva je u obyvateľstva veľmi slabý, stráca sa pocit súdržnej komunity a lokálpatriotizmu, chýbajú občianske, komunitné a rozvojové aktivity, informovanosť (nie je dostupný verejný prístup k internetu), prípadne komunitné centrum obce, ktoré by podobné aktivity mohlo združovať a zastrešovať. Celkovo tento stav prispieva k nízkemu potenciálu využitia externých rozvojových zdrojov (Štrukturálne fondy, nadácie, granty, dotácie atď.).



3.2.3 Sociálna situácia

Špecifickou črtou obce Uzovská Panica je vysoký podiel rómskeho obyvateľstva, ktoré žije vo veľmi zlých sociálnych podmienkach. Je charakterizované skoro 100% nezamestnanosťou, nízkou úrovňou vzdelania, zlými životnými podmienkami a nízkou aktivitou pri riešení týchto problémov.

Dlhodobá nezamestnanosť a sociálna exklúzia za dlhé roky vyprodukovala niekoľko negatívnych javov v obci. Ide najmä o stratu pracovných návykov, stratou motivácie pracovať, nízka miera podnikavosti. Osobitným alarmujúcim trendom spôsobeným zlou hospodárskou a sociálnou situáciou je zvyšujúci sa počet neprispôsobivých občanov v obci. Stav, keď občania žijú v takých podmienkach, kde nemajú ani základné sociálne a hygienické vybavenie produkuje občanov, ktorým chýbajú základné spoločenské a hygienické návyky, čím hrozí prepad spoločnosti, vznik rôznych prenosných chorôb a epidémií, odchod ostatnej časti obyvateľov.

V rámci prevencie chýbajú aktivity zamerané najmä na deti pochádzajúce z problematických rodín, s dôrazom na výchovu, vzdelávanie a mimoškolské aktivity.

Na zlepšení sociálnej situácie najzraniteľnejších skupín obyvateľstva usilovne pracuje misijné spoločenstvo v obci, v spolupráci s ktorým sa môžu realizovať ďalšie aktivity. Dobré skúsenosti s terénnou sociálnou prácou a rómskymi občianskymi hliadkami v iných obciach, vytvárajú potrebu výrazného posilnenia takýchto typov aktivít v obci, za účelom posilnenia sociálnej inklúzie v obci.

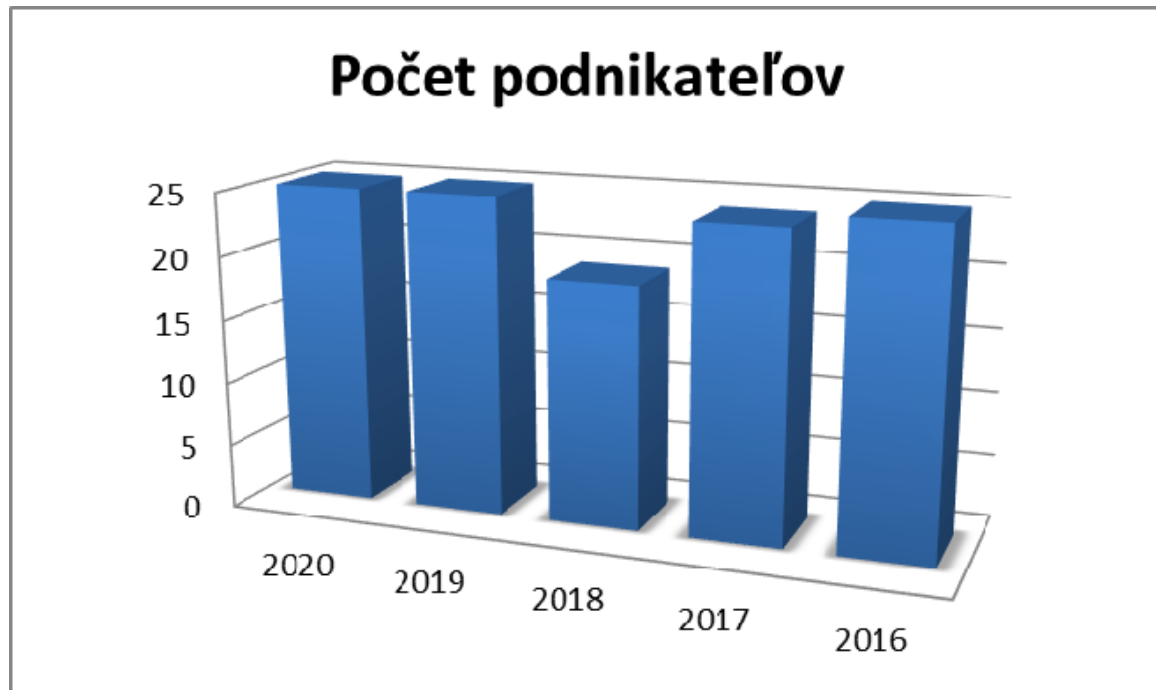
3.3 Ekonomické využitie zdrojov

3.3.1 Podnikateľská sféra

Vzhľadom na počet obyvateľov je podnikateľská sféra dobrá, keď obci funguje 25 podnikateľských subjektov. Zaujímavý je najmä pomerne stabilný počet podnikateľských subjektov v obci, keď za 4 roky sa ich počet – okrem roku 2018 -, výrazne nezmenil. Typicky pre región, prevládajú najmä poľnohospodárske subjekty, ale je silne zastúpený aj sektor služieb.

Tab. č. 7 – Vývoj počtu podnikateľských subjektov v obci

Rok	Počet subjektov	Z toho ziskových
2020	25	4
2019	25	4
2018	19	4
2017	24	3
2016	25	4



Tab. č. 8 – Prehľad počtu subjektov pôsobiacich v obci a počtu ich zamestnancov

	Počet subjektov	Počet zamestnancov
Primárna sféra		
Poľnohospodárstvo	4	12
SHR	4	8
Spolu primárna sféra	8	20
Sekundárna sféra		
Klmpiar	1	1
Stolárstvo	1	1
Zámočníctvo	1	1
Spolu sekundárna sféra	3	3
Terciálna sféra		
Rozličný tovar	1	3
predaj plynu	1	0
Spolu terciálna sféra	2	3
Spolu všetky sféry	13	26

Primárna sféra:

V obci ešte je vždy najväčším zamestnávateľom sektor poľnohospodárstva, v ktorom funguje ešte 8 podnikateľských subjektov, zamestnávajúcich spolu 20 zamestnancov.

Klasické plodiny, ktoré boli v obci tradične pestované strácajú svoju konkurencieschopnosť na globálnom trhu. Avšak čisté životné prostredie a tradícia poľnohospodárstva v rodinách vytvára vhodné predpoklady pre špecializovanú výrobu (napr. bioprodukty, aromatické a olejné rastliny, energetické rastliny, netradičné plodiny a pod.). Je potrebná modernizácia poľnohospodárstva avšak v spojení s jeho reštrukturalizáciou. Tak isto je potrebné podporiť mladých poľnohospodárov.



Priemyselná výroba sa v obci nenachádza.

Sekundárna sféra

Je v obci zastúpená jedným klampiarom, stolárskou a zámočnickou dielňou, ktoré zamestnávajú 3 osoby.

Terciálna sféra

Terciálna sféra je zastúpená najmä typickými službami ako obchod a predaj plynu spolu s 3 zamestnancami.

Čo sa týka výhľadov do budúcnosti, obec a jeho okolitý región majú predpoklady na tvorbu nových pracovných miest v niekoľkých oblastiach:

- spracovateľský priemysel napojený najmä na poľnohospodársku prvovýrobu
- oživenie poľnohospodárstva, najmä tradičných plodín, ovocia, bioproduktov, energetických rastlín a biomasy
- výroba miestnych výrobkov, najmä v prepojení na cestovný ruch v regióne
- služby
- založenie sociálneho podniku

Bariéry, ktoré zabraňujú rozvoju podnikateľských aktivít:

- geografická izolovanosť obce od regionálnych centier rozvoja
- nízka kúpyschopnosť obyvateľstva, slabý trh
- nízka vzdelanostná úroveň a počet neprispôsobivých občanov



3.3.2 Nezamestnanosť, zamestnanosť

3.3.2.1 Nezamestnanosť

Tab. č. 9 – Vývoj a štruktúra nezamestnanosti

Rok	Obyv.	EAO Spolu	EN	Miera nezamestnanosti
2020	824	0	112	27,51%
2019	824	0	94	21,55%
2018	818	0	95	21,78%
2017	789	0	109	25,75%
2016	786	0	115	27,38%

Miera nezamestnanosti je alarmujúca, stabilne dosahuje úroveň okolo 27%, pričom ešte v roku 2019 dosahovala 21,55%. Bolo to spôsobené náhlym pádom regionálnych zamestnávateľov kvôli opatreniam súvisiacich s pandémiou Covid-19, najmä v oblasti služieb a stavebníctva. Nezamestnanosť sa týka pritom najmä obyvateľov s nižšou úrovňou vzdelávania a rómsku komunitu.

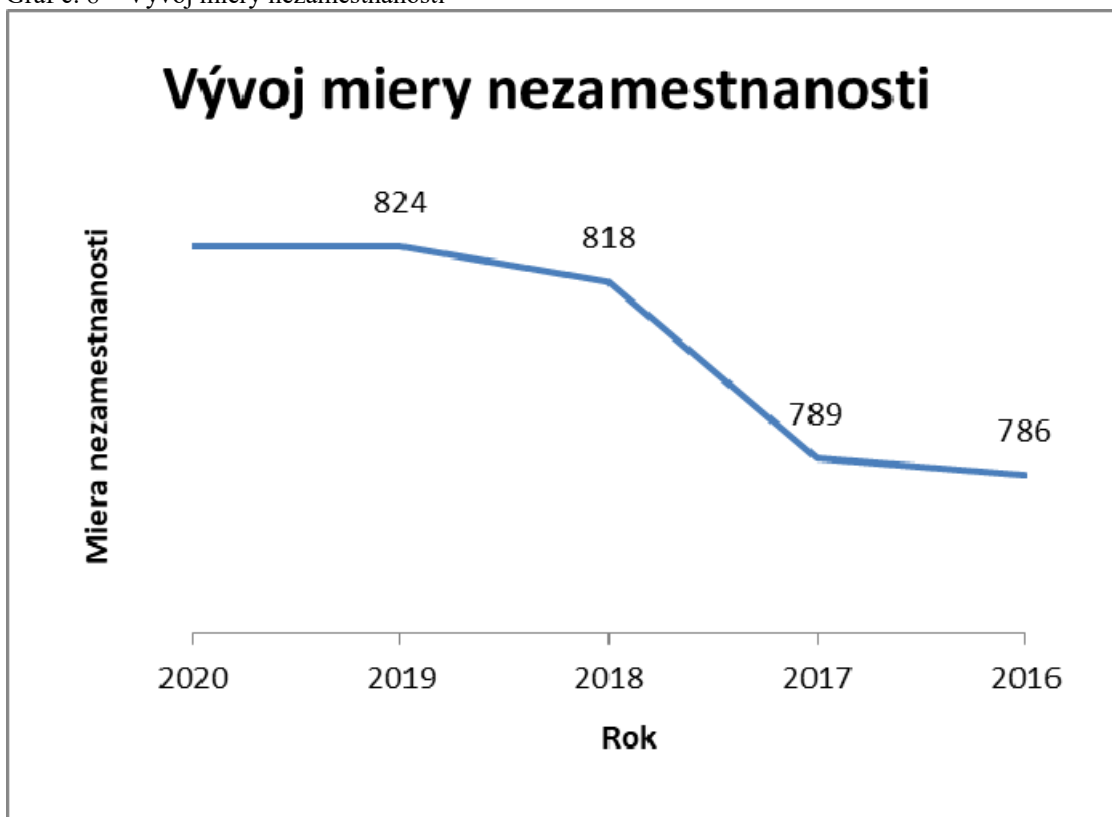
Keďže sa v posledných rokoch hospodárska situácia v regióne výrazne nezmenila, nevznikli nové pracovné miesta, miera nezamestnanosti zostáva významným problémom. Je typická dlhodobá nezamestnanosť, spolu s negatívnymi sprievodnými javmi ako apatia občanov, stratené pracovné návyky a motivácia pracovať, znížená životná úroveň, existenčné problémy.

Negatívne efekty dlhodobej nezamestnanosti v kombinácii so zníženou životnou úrovňou spôsobujú nízku kvalitu a najmä konkurencieschopnosť nezamestnaných občanov na trhu práce. Dávno očakávaný prísun investorov zo západného Slovenska smerom na východ môže prispieť k vytváraniu nových pracovných miest v regióne. Príchod investorov je však aj politickou otázkou s meniacimi vládami sa očakávania regiónu dlhodobo nenapĺňajú. Aj keby investori prišli, bez zavedenia nových foriem celoživotného vzdelávania a rekvalifikácií nebudú občania schopní zodpovedať požiadavkám moderných zamestnávateľov. Výrazným problémom je geografická izolovanosť celého regiónu, čo sťažuje každodenné cestovanie za prácou do regionálnych centier. Takže aj v prípade úspešného prilákania investícií do týchto miest sa miestni obyvatelia buď rozhodnú necestovať, alebo sa z obce odsťahujú. Ďalším problémom je apatia a nízka motivácia nezamestnaných, sprevádzaná nízkou mobilitou a informovanosťou týchto občanov o pracovných možnostiach.

Špecifický problém má aj rómska komunita, ktorá sa musí najviac vyrovnávať so sociálnou inklúziou a predsudkami, ale aj s negatívnymi javmi vyplývajúcimi zo zlých sociálnych a životných podmienok. Je potrebné venovať osobitnú pozornosť tejto komunite pri aktivitách smerujúcich k zvýšeniu vzdelanostnej úrovne, kvality ľudských zdrojov a konkurencieschopnosti na trhu práce.



Graf č. 8 – Vývoj miery nezamestnanosti



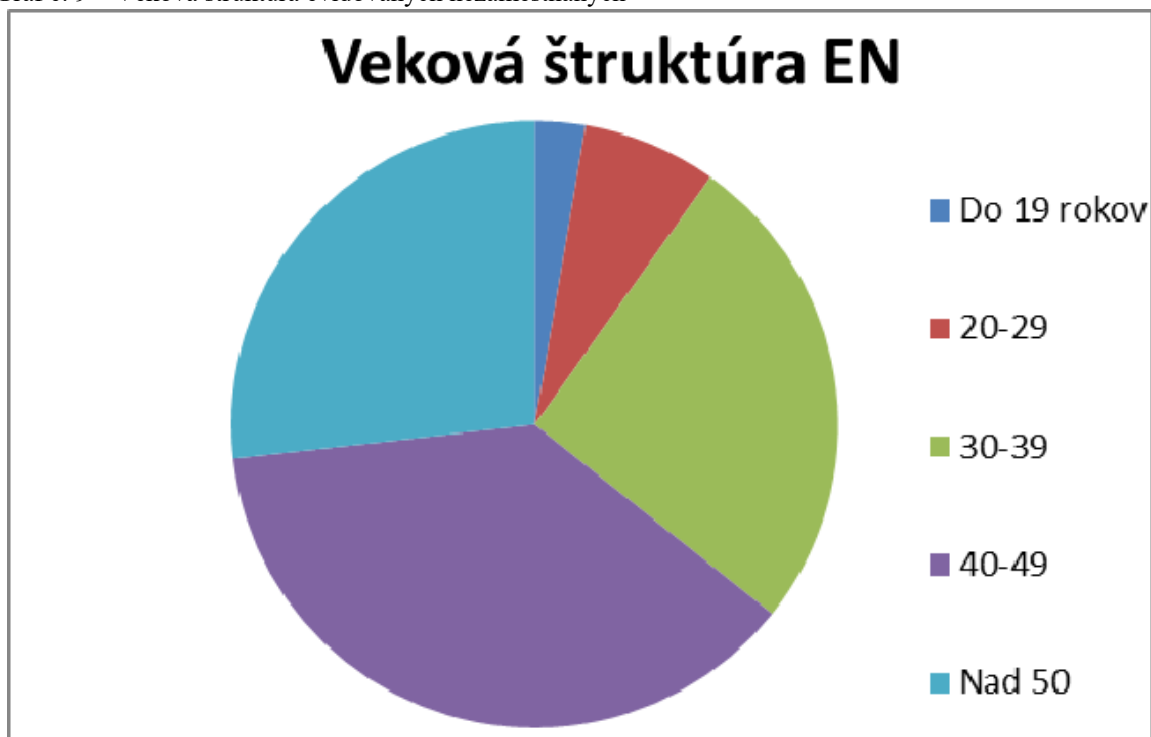
Tab. č. 10 – Veková štruktúra nezamestnaných obyvateľov

Vekové rozpätie	Evidovaných celkom	Podiel
Do 19 rokov	3	2.68%
od 20-29 rokov	8	7.14%
od 30-39 rokov	29	25.89%
od 40-49 rokov	42	37.50%
50 a viac	30	26.79%
Spolu	112	100.00%

Keďže skoro 30% obce je nezamestnaná, vekové rozdelenie nezamestnaných je rovnomerné, so zastúpením každej vekovej kategórie. Najviac sú ohrozené nezamestnanosťou vekové kategórie od 30 rokov vyššie čiže predpokladaný živitelia rodín. Je potrebné vykonať aktívne a hlavne efektívne opatrenia na podporu zvýšenia konkurencieschopnosti ľudských zdrojov na trhu práce.



Graf č. 9 – Veková štruktúra evidovaných nezamestnaných



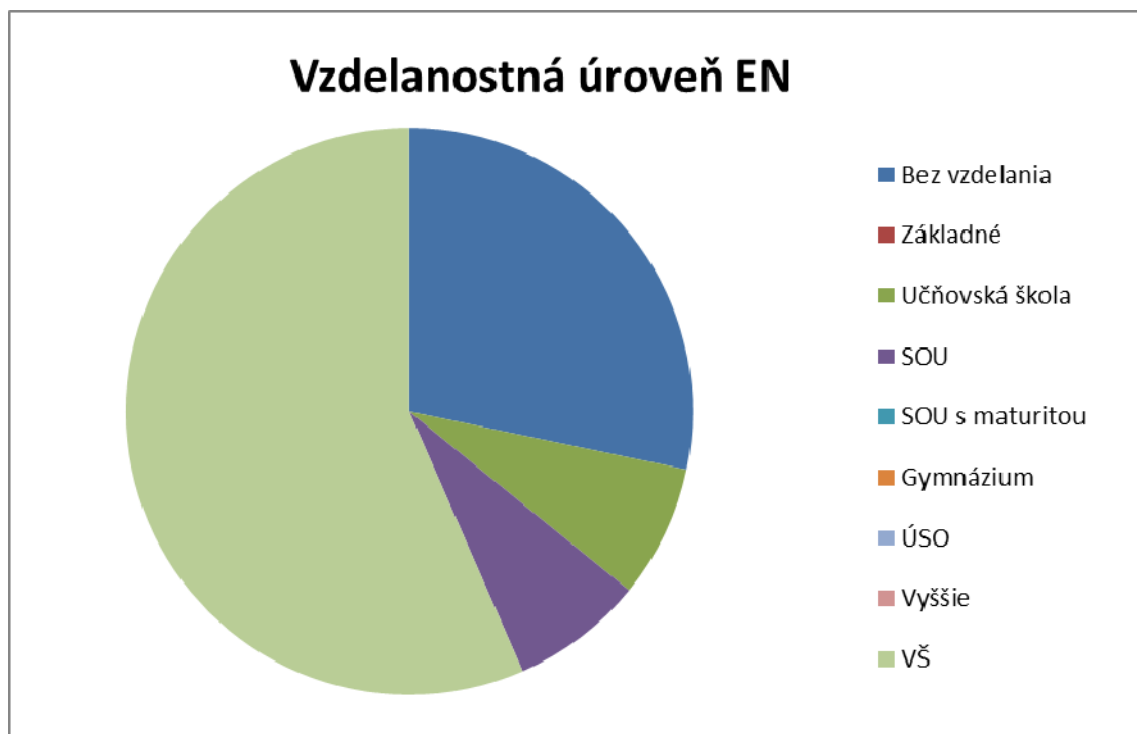
Tab. č. 11 – Vzdelanostná štruktúra nezamestnaných obyvateľov

Stupeň vzdelania	Evidovaných	%
Bez vzdelania	26	23.21%
Základné	56	50.00%
Učňovská škola	0	0.00%
SOU	15	13.39%
SOU s maturitou	15	13.39%
Gymnázium	0	0.00%
ÚSO	0	0.00%
Vyššie	0	0.00%
VŠ	0	0.00%
Spolu	112	100.00%

Vzdelanostná štruktúra nezamestnaných ukazuje najväčší podiel medzi obyvateľmi s nižšou vzdelanostnou úrovňou, čo je následok úpadku poľnohospodárstva, zároveň však odzrkadľuje aj celkovo zlú situáciu obyvateľstva obce. Takmer polovica občanov so základným vzdelaním je bez práce a vytvárajú osobitnú kategóriu „nezamestnateľných“ občanov, ktorí budú dlhodobo v sociálnej sieti.



Graf č. 10 – Vzdelanostná úroveň nezamestnaných obyvateľov





3.3.2.2 Zamestnanosť, trh práce

Tab. č. 12 – Odvetvia hospodárstva v ktorých obyvatelia obce pracujú

Odvetvie	Spolu	Z toho v obci
Poľnohospodárstvo, poľovníctvo a súvisiace služby	45	0
Lesníctvo, ťažba dreva a pridružené služby	12	0
Ťažba nerastných surovín	0	0
Priemyselná výroba	55	0
Výroba a rozvod elektriny, plynu a vody	7	0
Stavebníctvo	45	0
Veľkoobchod a maloobchod	25	0
Hotely a reštaurácie	12	0
Doprava, skladovanie a spoje	8	0
Peňažníctvo a poisťovníctvo	5	0
Nehnuteľnosti, prenájom a obchodné služby	0	0
Verejná správa a obrana, povinné sociálne zabezp.	6	0
Školstvo	5	0
Zdravotníctvo a sociálna starostlivosť	12	0
Ostatné verejné, sociálne a osobné služby	0	0
EA bez udania odvetví	0	0
Spolu	237	0

Dominantné postavenie najväčšieho zamestnávateľa už poľnohospodárstvo stratilo. Zamestnaná časť obyvateľstva pracuje najmä v oblasti priemyslu, službách, poľnohospodárstve a verejnej správe. Väčšina obyvateľov pritom pracuje mimo obce. Možným riešením by bol aj rozvoj podnikania, ktorý však brzdí slabý podnikateľský duch a slabá podpora začínajúcich podnikateľov zo strany štátu, i eurofondov. Zamestnávateľom v obci sa môže stať aj samospráva za predpokladu, že dobre využije výzvy na vytvorenie systému sociálnych služieb pre občanov obce (terénna sociálna práca, občianske hliadky, denný stacionár pre starších).

3.4 Materiálne zdroje

Čo sa týka materiálnej vybavenosti obcí, najmä infraštruktúrou, je pomerne slabo rozvinutá. Je často zastaraná, prípadne nedokončená. Veľkým problémom pri rozvoji infraštruktúrneho vybavenia obce je častý jav nevysporiadaných majetkov. Je to brzdiaci element najmä v nadväznosti na využitie štrukturálnych fondov na rozvoj verejnej infraštruktúry. Výrazným posilnením v tejto oblasti by malo byť vybavenie obce základnou infraštruktúrou, ktoré by malo byť realizované z fondov EÚ.



3.4.1 Bývanie a bytový fond

Obyvatelia obce bývajú v rodinných domoch, ale novostavba v obci v posledných rokoch nevznikla. Veľkým problémom je absencia bytov s nižším štandardom, pričom záujem o ne je zo strany občanov veľký.

Počet	Rodinné domy	Bytové domy	Spolu	V nich byty spolu
Domov spolu	160	0	160	0
Trvale obývané domy	160	0	160	0
v [%]	100.00%	0.00%	100.00%	0
Vlastníctvo b. družstvo	0	0	0	0
Vlastníctvo obec	2	0	2	0
Vlastníctvo FO	156	0	156	0
Vlastníctvo PO	2	0	2	0
Vlastníctvo ostatné	0	0	0	0
Neobývané	0	0	0	0
Priemerný vek domu	25	0	25	0

Bytový fond obce je trvalo obývaný na 100%. S trendom rastu počtu obyvateľov sa obývanosť bytového fondu obce ešte naďalej zvýši. Osobitný problém s bývaním má značne veľká skupina obyvateľov, ktorá žije v nedôstojných životných podmienkach bez základného sociálneho a hygienického vybavenia starého domového fondu. V obci chýbajú nájomné byty nižšieho štandardu, čo by riešilo aj situáciu mladých rodín v obci a medzigeneračné problémy spoločného bývania.

V trvalo obývaných domoch je vytvorených viac bytových jednotiek v ktorých bývajú rodiny, avšak v domoch tieto byty už nezodpovedajú súčasným štandardom bývania, čo musí samospráva riešiť v časovom horizonte najbližších rokov.



3.4.2 Vek domového fondu

Obdobie	Rodinné domy	Bytové domy	Spolu
Do 1945	108	0	108
1946-1970	30	0	30
1971-1980	15	0	15
1981-1990	6	0	6
1991-2001	1	0	1
2002-2012	1	0	1
2013-2021	1	0	1
Spolu	162	0	162

Ako vidno zo spracovaných údajov väčšina domov bola postavená pred rokom 1945. Ich stav si vyžaduje časté opravy a renovácie, čo predstavuje značnú finančnú záťaž pre občanov v mnohonásobne znevýhodnenom regióne s obmedzenými možnosťami individuálnej bytovej výstavby. Aj táto skutočnosť je jedna z dôvodov na výstavbu nových nájomných bytov.

Ako riešenie prichádza do úvahy vybudovanie nájomných bytov nižšieho štandardu, čo by v obci dlhodobo vyriešilo problémy občanov a rodín s bývaním. Nájomné byty s prípojkami na elektriku a ostatné dostupné siete v obci sú pre obec Uzovská Panica jedinou vhodnou alternatívou na vyriešenie dopytu po bývaní zo strany občanov, ktorým chce obec vyjsť maximálne v ústrety a bude hľadať vhodné alternatívy na financovanie projektu na výstavbu nájomných bytov nižšieho štandardu v spolupráci s podnikateľským sektorom, občanmi a verejnými inštitúciami. Ich výstavba by vyriešila dopyt občanov po nových bytoch v obci dlhodobo a udržateľne.



3.4.3 Infraštruktúrne vybavenie

Infraštruktúra	Áno/Nie, kvantifikácia
Cestná sieť v km	áno, 17km
cesty 1. kat	
cesty 2 kat.	
Ostatné	áno, 17km
Železničná sieť v km	nie
Plyn v m	áno
Kanalizácia v m	áno
ČOV	nie
Vodovod v m	nie
Vodný zdroj	áno
Zber TKO	áno
Klasický	
Separovaný	áno
Domové ČOV	áno, 6 kus
Spôsob vykurovania	Plyn 25 rodín Elektrika 12 rodín tuhé palivo, 123 rodín
Vedenie el. energie	áno
Vzdušné	
Káblové	áno
Želez. stanica	nie
Vlakové spoje	nie
Želez. zastávka	nie
Autobus. stanica	nie
Autob. spojenie	áno
Z toho expresné	0
Telefónny rozvod	áno
Rozhlas	áno
Káblová TV	áno
Regionálne trasy TI	nie
Medzinárodné trasy TI	nie
Internet	áno

Dopravná infraštruktúra

Cestná doprava

Obec sa nachádza na ceste medzi obcami Veľký Blh a Bátka, kde sa cesta napája na cestu E 571 západ - východ.

Miestne komunikácie sú asfaltové, s dobrým pokrytím celej obce. Ich kvalita je však premenlivá, keďže obec nemá dostatok zdrojov na úplnú rekonštrukciu, len na základnú údržbu. Problematické sú cesty a tak aj dostupnosť centier najmä v zimných mesiacoch.



Železničná doprava

V katastri obce neprechádza železničná trať.

Základná a environmentálna infraštruktúra

Plyn

Obec je plynofikovaná. Využitie plynu sa však v dôsledku výrazného zvýšenia cien veľmi znížilo, občania znova prechádzajú na tuhé (neobnoviteľné) palivo, čo zvyšuje zaťaženie prírodného prostredia.

Pitná voda

Momentálne v obci vodovod nie je, čo je zatiaľ výraznou bariérou rozvoja obce, zvyšovaní úrovne bývania ako aj pri rozvoji podnikania. Problém by sa mal vyriešiť realizáciou veľkého infraštruktúrneho projektu financovaného z fondov EU.

Kanalizácia a ČOV

V obci nie je dostupná kanalizácia, ani ČOV. Tento nedostatok je limitujúcim faktorom ďalšieho hospodárskeho i sociálneho rozvoja obce. Problém by sa mal vyriešiť realizáciou veľkého infraštruktúrneho projektu financovaného z fondov EU.

Odpadové hospodárstvo

V obci momentálne funguje klasický zber TKO, s dvojtýždenným odvozom, separovaný zber už je zavedený, i keď postoj občanov k takýmto aktivitám zatiaľ nie je pozitívny. Obec má problémy s množiacimi sa čiernymi skládkami, ktoré sú vytvárané najmä miestnym obyvateľstvom.

Komunikačná infraštruktúra

V obci je dostupná pevná i obe mobilné telefónne siete. Internet je takisto dostupný, momentálne prostredníctvom dial-up pripojenia, ISDN a mobilného pripojenia. Širokopásmový internet v obci je tiež dostupný. Momentálne v obci neexistuje verejný prístupový bod k internetu.

Spoločenská infraštruktúra (infraštruktúra voľného času)

Pre rozvoj kultúrnych a voľno časových aktivít je obci dostupný kultúrny dom, futbalové ihrisko. Kultúrny dom je v pomerne dobrom technickom stave a je málo využívaný. Je potrebné rekonštruovať najmä športoviská, ktoré sú vo veľmi zlom technickom stave. Obyvateľom takisto chýbajú zariadenia poskytujúce možnosti trávenia voľného času, najmä pre mladých. Pre najmenších chýba detské ihrisko.

Pre spoločenské aktivity slúžia aj verejné priestranstvá obce, ktoré sú však už horšom technickom stave s potrebou ich obnovy.



3.5 Prírodné zdroje

Využitie pôdy

Spolu	Poľnohospodárska pôda v ha				Nepoľnohospodárska pôda				
	Orná pôda	Trvalé kultúry	TTP	Spolu	Lesná, Pozemky	Vodná plocha	Zastavaná pôda	Ostatná pôda	Spolu
2045.61	1091.93	384.95	0	1476.88	315.34	29.92	63.97	159.5	568.73

Lesy

Celková výmera	Z toho					
	FO	Obch. Spol.	Cirkvi	Spoločenstvá	Družstvá	Obec
315.4	4	0	12	299.4	0	0

Obec sa nachádza v peknom prírodnom prostredí, ktoré nie je výrazne zaťažené. Z pohľadu trvalej udržateľnosti environmentálnych aktivít je však potrebné posilniť aktivity smerujúce k posilneniu ochrany životného prostredia a to najmä prostredníctvom výchovy detí.

Obcou preteká aj rieka Blh a Panický potok.

3.6 Cestovný ruch

Samotná obec je pre rozvoj CR málo vhodná. Je však v regióne, ktorý má snahu aj potenciál pre rozvoj cestovného ruchu, do snahy ktorej sa môže aj obec zapojiť. Najmä v nadväznosti na vodnú nádrž Teplý Vrch je reálna šanca aspoň čiastočného rozvoja cestovného ruchu.

Slabinou obce je vybavenie službami a infraštruktúrou cestovného ruchu. V obci sa nenachádza stravovacie zariadenie (iba jedáleň MŠ). Chýbajú ubytovacie kapacity aspoň na štandardnej úrovni. Chýbajú ostatné doplnkové služby na oddych, relaxáciu a trávenie voľného času, absentujú nosné produkty CR, sprievodné podujatia, ako aj komplexný marketing a poskytovanie informácií o možnostiach v regióne. Pre rozvoj pešej aj cyklistickej turistiky je potrebné kvalitné značenie jednotlivých trás.

K rozvoju CR v obci chýba komplexný prístup k problematike na úrovni mikroregiónu. Chýba spoločná stratégia rozvoja CR. Takisto je nedostatočný marketing lokality.



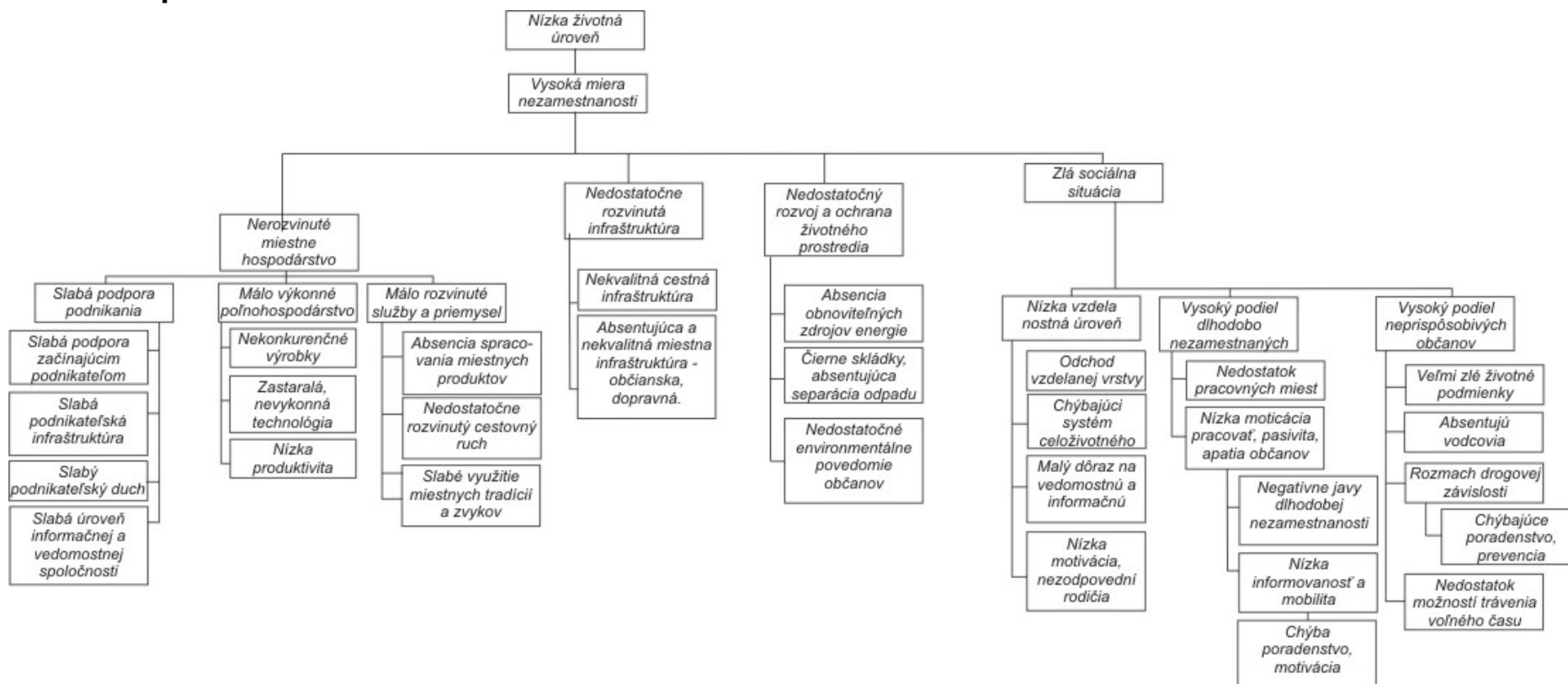
4. SWOT analýza obce

<p>Silné stránky</p> <ul style="list-style-type: none">• Mladé obyvateľstvo – nízky priemerný vek obyvateľov• Zvyšujúci sa počet obyvateľov• Dobré spolužitie medzi národnosťami a etnickými skupinami• V obci funguje škôlka i škola so stabilným počtom žiakov• Fungovanie misijného spoločenstva v obci	<p>Slabé stránky</p> <ul style="list-style-type: none">• Nízka vzdelanostná úroveň obyvateľstva• Vysoká miera dlhodobej nezamestnanosti• Nedostatok bytov• Nízka motivácia pre vzdelávanie – nezodpovednosť rodičov• Málo možností kvalitného trávenia voľného času• Málo aktívnych občanov, nedostatok vodcov v komunitách• Pasivita obyvateľov – bezvýchľadnosť• Odchod mladej a najmä vzdelanej skupiny obyvateľstva• Nedostatky vyplývajúce z bývalého štatútu „zánikovej obce“• Nízka motivácia pracovať• Nízka miera podnikavosti• Vysoký počet neprispôsobivých občanov – veľmi zlé sociálne a hygienické podmienky veľkej skupiny obyvateľov• Drogová závislosť
<p>Príležitosti</p> <ul style="list-style-type: none">• Užšia spolupráca a koordinácia aktivít s misiou• Posilnenie terénnej sociálnej práce• Motivácia a aktivizácia občanov• Posilnenie tretieho sektora• Vytvorenie možností voľno časových aktivít• Vzdelávanie občanov• Podpora podnikania• Zvýšenie kvality miestnej infraštruktúry• Čerpať zdroje na sociálne projekty• Vytvoriť systém terénnych sociálnych pracovníkov a miestnych občianskych hliadok	<p>Ohrozenia</p> <ul style="list-style-type: none">• Zánik vzdelanej skupiny obyvateľstva, zvyšujúci sa počet neprispôsobivých občanov• Hrozba epidémií• Rozmach drogovej závislosti



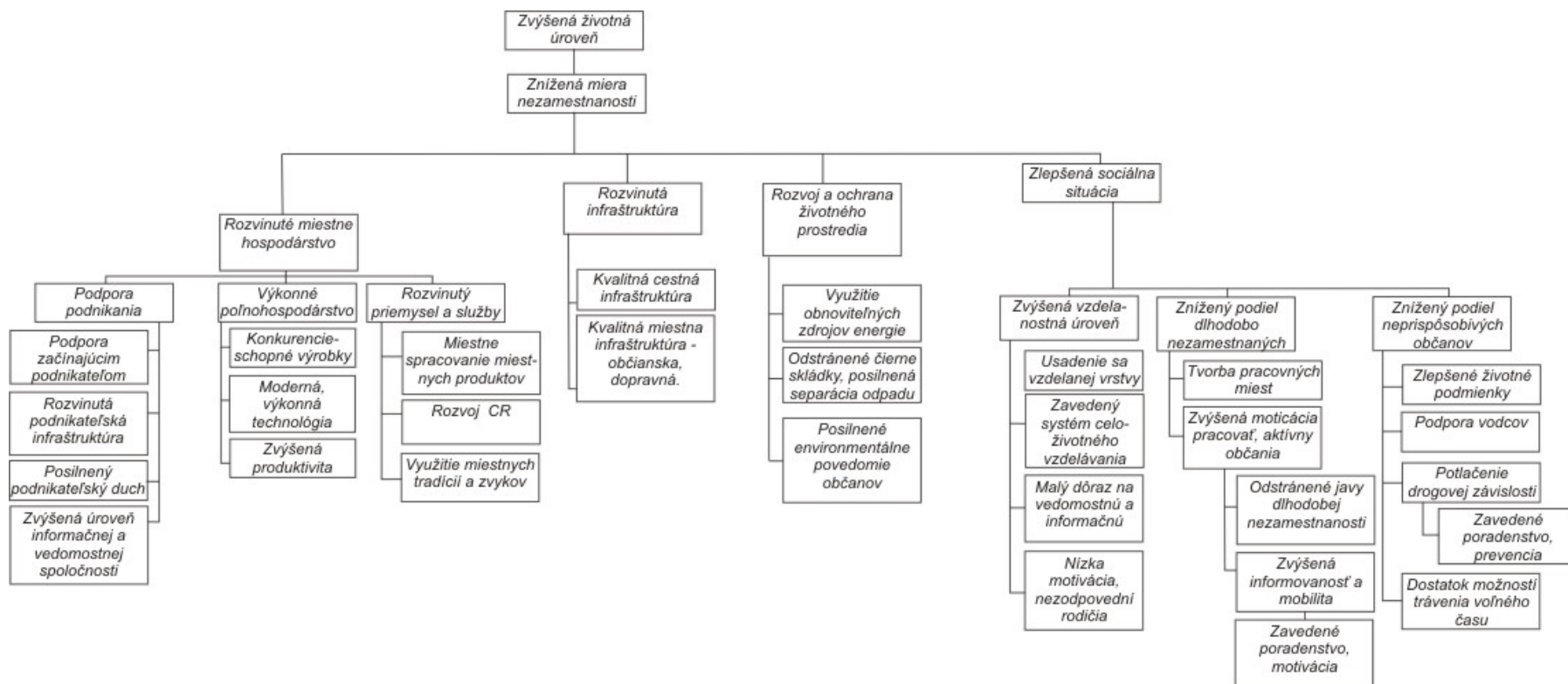
5. Strom problémov a cieľov

5.1 Strom problémov





5.2 Strom cieľov





6. Rozvojová stratégia

6.1 Ciele a priority

Strategický cieľ – Zvýšenie životnej úrovne obyvateľov v obci

Priorita 1 – Podpora sociálnej inklúzie, zamestnanosti a vzdelanosti

Priorita 2 – Rozvoj miestneho hospodárstva, tvorba pracovných miest

Priorita 3 – Rozvoj infraštruktúry

Priorita 4 – Rozvoj ochrany životného prostredia

6.2 Opatrenia a aktivity

Priorita 1 – Podpora sociálnej inklúzie, zamestnanosti a vzdelanosti

Opatrenie 1.1 – Zvýšenie sociálnej inklúzie, zníženie podielu neprispôsobivých občanov

Podopatrenie 1.1.1 – Zlepšenie životných podmienok občanov

- výstavba sociálnych bytov
- posilnenie terénnej sociálnej práce
- vytvorenie miestnej občianskej hliadky
- rekonštrukcia infraštruktúry
- organizácia verejnoprospešných prác zameraných na zlepšenie životných podmienok obyvateľov



- založenie denného stacionára pre starých obyvateľov

Podopatrenie 1.1.2 – Podpora vodcov, motivácia občanov

- identifikácia a podpora komunitných lídrov
- motivačné aktivity so zameraním sa na motiváciu občanov k účasti na veciach verejných, verejnoprospešných
- vytvorenie a podpora aktivít komunitného centra
- posilnenie tretieho sektora v obci

Podopatrenie 1.1.3 – Potlačenie drogovej závislosti

- podpora vzdelávacím a osvetovým aktivitám
- kladenie dôrazu na preventívne opatrenia
- podpora liečenia závislých osôb

Podopatrenie 1.1.4 – Posilnenie možností pre trávenie voľného času

- rozvoj infraštruktúry súvisiacej s trávením voľného času
- podpora aktivít manažujúcich aktívne trávenie voľného času
- založenie fitnes centra

Podopatrenie 1.1.5 – Rozvoj tretieho sektora

- založenie rozvojového občianskeho združenia
- posilnenie využívania možností získania finančnej podpory pre rozvojové projekty prostredníctvom práce občianskeho združenia
- rozvoj dobrovoľníctva
- posilnenie účasti občanov na verejných veciach obce
- zapojenie občanov do rozvojových aktivít

Opatrenie 1.2 – Zvýšenie vzdelanostnej úrovne



Podopatrenie 1.2.1 – Zvýšiť motiváciu k vzdelávaniu

- motivačné aktivity
- osvetové a motivačné aktivity zamerané na rodičov

Podopatrenie 1.2.2 – Zavedenie systému celoživotného vzdelávania

- zvýšiť úroveň vzdelávania
- rozvoj celoživotného vzdelávania
- zabezpečenie vzdelávania a rekvalifikačných kurzov v súlade s požiadavkami trhu práce
- zníženie miery sociálnej neprispôsobivosti

Podopatrenie 1.2.3 – Rozvoj informačnej a vedomostnej spoločnosti

- rozvoj počítačovej gramotnosti,
- zavedenie moderných metód vzdelávania

Opatrenie 1.3 – Zníženie miery dlhodobej nezamestnanosti

Podopatrenie 1.3.1 – Zvýšenie aktivity občanov a posilnenie sociálnej inklúzie

- motivácia nezamestnaných k zamestnaniu/samozamestnaniu
- zavedenie systému poradenstva a informovania pre nezamestnaných
- rozvoj služieb nezamestnaným
- boj proti negatívnym javom dlhodobej nezamestnanosti
- riešenie špecifických problémov obyvateľstva
- podpora komunitných lídrov
- posilnenie komunitných služieb

Podopatrenie 1.3.2 – Rozvoj ľudských zdrojov v oblasti podnikania

- motivácia k podnikaniu
- podporné vzdelávanie, zamerané na založenie a rozvoj podnikania



Priorita 2 – Rozvoj miestneho hospodárstva, tvorba pracovných miest

Opatrenie 2.1 – Podpora podnikania

Podopatrenie 2.1.1 – Podpora začínajúcim podnikateľom

- podpora rozvojových projektov zameraných na rozvoj MSP založených na využití miestnych zdrojov
- podpora začínajúcim podnikateľom a mladým podnikateľom
- podpora cezhraničného podnikania
- podpora e-podnikania
- vytvorenie verejno-privátneho partnerstva s účelom rozvoj podnikania
- rozvoj podnikania založeného na inováciách a moderných technológiách

Podopatrenie 2.1.2 – Rozvoj podnikateľskej infraštruktúry

- rozvoj podnikateľskej infraštruktúry, využitie prázdnych objektov na tento účel

Podopatrenie 2.1.3 – Rozvoj ľudských zdrojov v oblasti podnikania

- motivácia k podnikaniu
- podporné vzdelávanie, zamerané na založenie a rozvoj podnikania

Podopatrenie 2.1.4 – Podpora moderného podnikania, inovácií

- podpora inovatívnych foriem podnikania
- podpora modernizácie technológií a postupov
- podpora e-commerce a e-business

Opatrenie 2.2 – Zvýšenie výkonnosti poľnohospodárstva

Podopatrenie 2.2.1 – Zvýšenie konkurencieschopnosti poľnohospodárskej produkcie



- zavedenie produkcie s vyššou pridanou hodnotou, bioprodukcie
- rozvoj produkcie energetických rastlín
- posilnenie miestneho spracovania miestnych surovín

Podopatrenie 2.2.2 – Modernizácia technológií poľnohospodárskych subjektov

- modernizácia technologického vybavenia subjektov
- modernizácia spracovateľského priemyslu
- zavádzanie environmentálnych technológií

Opatrenie 2.3 – Rozvoj priemyslu a služieb

Podopatrenie 2.3.1 – Spracovanie miestnych surovín

- podpora pre zavedenie spracovateľského priemyslu zameraného na spracovanie miestnych surovín
- podpora pre založenie podnikov v obci
- vytvorenie hygienického centra

Podopatrenie 2.3.2 – Rozvoj cestovného ruchu

- rozvoj infraštruktúry cestovného ruchu
- rozvoj ľudských zdrojov zameraný na CR
- rozvoj marketingových aktivít

Podopatrenie 2.3.3 – Využitie miestnych tradícií

- rozvoj tradičných remesiel
- rozvoj sprievodných aktivít na báze miestnych zvykov a kultúry

Priorita 3 – Rozvoj infraštruktúry

Opatrenie 3.1 – Rozvoj cestnej infraštruktúry



- výstavba a rekonštrukcia miestnych ciest a chodníkov

Opatrenie 3.2 – Rozvoj lokálnej infraštruktúry

Podopatrenie 3.2.1 – Rozvoj občianskej infraštruktúry (kultúra, školstvo, verejné priestory)

- modernizácia a rekonštrukcia verejných budov obce
- znižovanie energetickej náročnosti objektov
- podpora polyfunkčného využitia málo využívaných objektov
- úprava verejných priestorov
- výstavba oddychového a športového areálu
- rekonštrukcia ciest a chodníkov v obci
- ochrana a rekonštrukcia pamiatok

Opatrenie 3.3 – Podpora bývania

Projekt 3.2.1 – Vytvorenie stavebných pozemkov v obci

Projekt 3.2.2 – Výstavba sociálnych nájomných bytov nižšieho štandardu

Projekt 3.2.3 – Podpora obecného podniku pri výstavbe domov obyvateľov

Opatrenie 3.4 – Rozvoj komunikačnej infraštruktúry

- rozvoj internetizácie obce
- rozvoj verejných prístupových bodov
- podpora internetizácie a informatizácie verejnej správy

Priorita 4 – Rozvoj životného prostredia

Opatrenie 4.1 – Odstránenie čiernych skládok, posilnenie separovaného zberu odpadu

- odstránenie čiernych skládok, podpora preventívnych opatrení pre zamedzenie tvorby nových
- posilnenie separovaného zberu odpadu
- podpora aktivít zvyšujúcich environmentálnu uvedomelosť občanov

Opatrenie 4.2 – Využitie obnoviteľných zdrojov energie

- realizácia štúdie realizovateľnosti pre využitie obnoviteľných zdrojov energie v obci
- zavedenie takýchto technológií vo verejných objektoch



7. Akčný plán obce

Priorita 1 – Podpora sociálnej inklúzie, zamestnanosti a vzdelanosti				
Opatrenie 1.1 – Zvýšenie sociálnej inklúzie, zníženie podielu neprispôsobivých občanov				
Aktivita	Časový harmonogram	Zodpovednosť	Finančný plán	Zdroj
• výstavba sociálnych bytov	12.2027	Obec		FRB,
• posilnenie terénnej sociálnej práce	12.2021	Obec, MVO		ESF, nadácie, MPSVR
• vytvorenie miestnej občianskej hliadky	12.2021	Obec		ESF
• založenie denného stacionára pre starých obyvateľov	12.2023	Obec		ESF
• organizácia verejnoprospešných prác zameraných na zlepšenie životných podmienok obyvateľov	9.2022	Obec, MVO		ESF, MPSVR
• založenie a podpora aktivít komunitného centra	12.2027	MVO, obec		ESF, nadácie
• podpora vzdelávacím a osvetovým aktivitám	2027	MVO, obec		ESF, nadácie
• výstavba detského ihriska, športovísk oddychového areálu	9.2023	Obec, MVO, Podnikatelia		ERDF, POD
• založenie rozvojového občianskeho združenia	1.2022	Obec, Podnikatelia		Vlastné zdroje
• posilnenie účasti občanov na verejných veciach	3.2021-2027	MVO, obec		Vlastné zdroje, nadácie
• založenie fitness centra	12.2027	MVO, obec		Vlastné zdroje, nadácie
Opatrenie 1.2 – Zvýšenie vzdelanostnej úrovne				
Aktivita	Časový harmonogram	Zodpovednosť	Finančný plán	Zdroj
• osvetové a motivačné aktivity zamerané na rodičov	3.2021-2027	MVO, obec		ESF, nadácie
• zabezpečenie vzdelávania a rekvalifikačných	6.2021-2027	MVO, obec,		ESF, MPSVR



kurzov v súlade s požiadavkami trhu práce		Podnikatelia		
• rozvoj vzdelávania cudzích jazykov	9.2021-2027	MVO, obec		ESF, MŠ
• rozvoj počítačovej gramotnosti,	9.2021-2027	MVO, obec, Podnikatelia		ESF, MDPT, MŠ
Opatrenie 1.3 – Zníženie miery dlhodobej nezamestnanosti				
Aktivita	Časový harmonogram	Zodpovednosť	Finančný plán	Zdroj
• zavedenie systému poradenstva, informovania a motivácie pre nezamestnaných	6.2022	MVO, obec		ESF, nadácie
• riešenie špecifických problémov rómskeho obyvateľstva	3.2021-2027	MVO, obec		ESF, ÚV, nadácie
• tréning komunitných lídrov	9.2022	MVO, obec		ESF, ÚV, nadácie
• podporné vzdelávanie, zamerané na založenie a rozvoj podnikania	6.2023	MVO, obec, Podnikatelia		ERDF, ESF
Priorita 2 – Rozvoj miestneho hospodárstva, tvorba pracovných miest				
Opatrenie 2.1 – Podpora podnikania				
Aktivita	Časový harmonogram	Zodpovednosť	Finančný plán	Zdroj
• podpora začínajúcim podnikateľom a mladým podnikateľom, vzdelávanie, poradenstvo	6.2022	MVO, obec		ESF, MH
• vytvorenie verejno-privátneho partnerstva s účelom rozvoj podnikania	1.2022	Obec, MVO, Podnikatelia		Vlastné zdroje
• rozvoj podnikateľskej infraštruktúry, využitie prázdnych objektov na tento účel	12.2022	Obec, podn		ERDF
Opatrenie 2.2 – Zvýšenie výkonnosti poľnohospodárstva				
Aktivita	Časový harmonogram	Zodpovednosť	Finančný plán	Zdroj
• zavedenie produkcie s vyššou pridanou hodnotou, bioprodukcie	9.2027	Podnikatelia		PRV, súkromné
• modernizácia technologického vybavenia subjektov	3.2021-2027	Podnikatelia		PRV, súkromné



• zavádzanie environmentálnych technológií	3.2021-2027	Podnikatelia		PRV, súkromné
Opatrenie 2.3 – Rozvoj priemyslu a služieb				
Aktivita	Časový harmonogram	Zodpovednosť	Finančný plán	Zdroj
• podpora pre zavedenie spracovateľského priemyslu zameraného na miestne suroviny	2021-2027	Podnikatelia		PRV, súkromné
• založenie hygienického centra	12.2027	obec		ESF, IROP
Priorita 3 – Rozvoj infraštruktúry				
Opatrenie 3.1 – Rozvoj cestnej infraštruktúry				
Aktivita	Časový harmonogram	Zodpovednosť	Finančný plán	Zdroj
• výstavba a rekonštrukcia miestnych ciest a chodníkov	12. 2027	Obec		ERDF
Opatrenie 3.2 – Rozvoj lokálnej infraštruktúry				
Aktivita	Časový harmonogram	Zodpovednosť	Finančný plán	Zdroj
• modernizácia a rekonštrukcia verejných budov obce, trvalo udržateľným spôsobom	12.2025	Obec		ERDF, POD
• úprava verejných priestorov	6.2023	Obec, MVO		ERDF, POD
• rekonštrukcia pamiatok	12.2023	Obec, MVO, Podnikatelia		ERDF, POD, MK, súkromné
Opatrenie 3.3 – Rozvoj podpory bývania				
• Vytvorenie stavebných pozemkov v obci	12.2027	Obec, podnikatelia		Obec, podnikatelia
• Zabezpečenie sociálnych nájomných bytov nižšieho štandardu	12.2027	Obec, podnikatelia		ŠFRB, banky, PRV - dotácia
• Podpora obecného podniku pri výstavbe domov obyvateľov	12.2027	Obec, podnikatelia		Obec, podnikatelia
• Vybudovanie kamerového systému	12. 2022	Obec		Obec, podnikatelia
Opatrenie 3.4 – Rozvoj komunikačnej infraštruktúry				
Aktivita	Časový harmonogram	Zodpovednosť	Finančný plán	Zdroj
• rozvoj internetizácie obce	12.2023	MVO, obec,		ERDF, MDPT



• podpora internetizácie a informatizácie verejnej správy	12.2022	Podnikatelia Obec		ERDF, MDPT
Priorita 4 – Rozvoj životného prostredia				
Opatrenie 4.1 – Odstránenie čiernych skládok, posilnenie separovaného zberu odpadu				
Aktivita	Časový harmonogram	Zodpovednosť	Finančný plán	Zdroj
• odstránenie čiernych skládok	9.2022	Obec, MVO		ERDF, EF, MŽP
• podpora aktivít zvyšujúcich environmentálnu uvedomelosť občanov	3.2021-2027	MVO		EF, nadácie
Opatrenie 4.2 – Využitie obnoviteľných zdrojov energie				
Aktivita	Časový harmonogram	Zodpovednosť	Finančný plán	Zdroj
• realizácia štúdie realizovateľnosti pre využitie obnoviteľných zdrojov energie v obci	12. 2027	Obec, Podnikatelia, MVO		ERDF, nadácie, EF
• zavedenie takýchto technológií vo verejných objektoch	2021-2027	Obec, Podnikatelia		ERDF, EF, MŽP

MVO – mimovládne organizácie

Pozn.:

Keďže v čase prípravy PHSR ešte neboli dostupné programovacie dokumenty SR pre obdobie 2021-2027, bude finančný plán a zdroje krytia spresnené po ich prijatí.



Plán hospodárskeho a sociálneho rozvoja obce s aktualizáciami bol schválený obecným zastupiteľstvom dňa: